

# L'ENTOMOLOGISTE

Directeur : Renaud PAULIAN

TOME 51

N° 2

1995

## L'Œuvre Scientifique du Dr. Jean BALAZUC

par Henri-Pierre ABERLENC

CIRAD, Laboratoire de Faunistique et de Taxonomie,  
B.P. 5035, F 34032 Montpellier Cedex 01

Jean Balazuc nous a quittés. L'Entomologie française perd un de ses plus éminents représentants. Si la notion (galvaudée) d'élite a bien un sens, c'est pour qualifier des hommes de sa stature. L'ampleur de l'œuvre scientifique, une brillante carrière médicale, un grand talent d'illustrateur, une grande habileté manuelle, une vaste culture touchant les domaines scientifiques comme ceux dits « littéraires », une profonde intelligence, bien entendu un ardent « Feu sacré » pour l'Entomologie et un grand amour de la nature, une grande droiture morale, une distinction naturelle, une grande sensibilité (bien dissimulée), la gentillesse, l'humour : ainsi peut-on tenter de résumer en quelques mots sa féconde vie et sa riche personnalité.

\*  
\* \* \*

Sa biographie est traitée ailleurs [BRUNEAU DE MIRÉ, 1994 & ABERLENC, 1994]. Le présent inventaire de ses travaux scientifiques a été établi d'après les listes qu'il avait dressées lui-même. Nous les avons révisées, remaniées, complétées et analysées en nous appuyant sur la série complète de ses tirés-à-part. Nous ne citons ni une vingtaine de publications médicales, ni ses articles et ses cours de gynécologie-obstétrique, car cela n'entre pas dans le présent cadre.

Le répertoire thématique de ses publications montre la variété de ses sujets de prédilection. En entomologie, en mycologie comme en biospéologie, il réalisa des travaux dont certains sont devenus des « classiques ».

Outre ses publications, son oeuvre scientifique comprend ses très belles collections, impeccablement préparées, étiquetées et classées, enrichies avec enthousiasme tout au long de sa vie par ses collectes personnelles et par les dons de ses collègues. C'est un inestimable trésor culturel qu'il lègue aux chercheurs présents et futurs.

Le Laboratoire d'Entomologie du Muséum national d'Histoire naturelle de Paris possède une riche collection térato-entomologique qu'il avait jadis réunie et étudiée.

Sa collection tératologique personnelle, sans doute la plus importante du monde, ainsi que sa documentation sur le sujet, exceptionnelle par son ampleur et comptant nombre de publications introuvables aujourd'hui, sont déposées au Muséum d'Histoire naturelle de Lyon.

Sa collection de Laboulbéniales, probablement la seconde après celle de Thaxter, sa documentation laboulbénologique et son monumental catalogue manuscrit des Laboulbéniales du globe, qu'il réactualisait sans cesse, sont conservés au Laboratoire de Cryptogamie du Muséum national d'Histoire naturelle de Paris.

Enfin, sa documentation et sa collection entomologique générale a enrichi le patrimoine de la Société linnéenne de Lyon. Elle comprend principalement des Coléoptères de France (en particulier du Vivarais qu'il aimait tant) et d'Europe, des insectes d'autres ordres et quelques cartons d'« exotiques » biotés lors de ses voyages sous les tropiques. Certaines stations où il collecta des insectes ont été ultérieurement anéanties, ce qui rend d'autant plus précieuses les collections qu'il nous lègue.

Les magnifiques dessins originaux de sa « Tératologie des Coléoptères » de 1948 sont malheureusement perdus depuis longtemps. Les figures originales sur carte à gratter de son « Supplément à la Tératologie des Coléoptères » de 1969 sont au Laboratoire d'Entomologie du Muséum national d'Histoire naturelle de Paris. Le Dr. BALAZUC nous a personnellement offert les dessins sur carte à gratter des « Coléoptères de l'Ardèche » et quelques planches relatives à la tératologie des insectes.

L'obligeance de P. LECLERC, G. LISKENNE, F. MARION, J. RABIL, P. RÉVEILLET et des autres Collègues qui nous ont communiqué de précieuses informations et des documents doit être soulignée.

Que Mme BALAZUC, ses enfants et ses petits-enfants voient dans ces lignes le témoignage de notre affection et de la profondeur de ce qui nous unissait à celui qui fut un Maître et un ami très cher.

### Liste chronologique des publications

#### 1942

1. Un cas de schistomélie chez un Carabique (Col.). *Bull. Soc. ent. France*, 1942, 47 (1) : 13, 1 fig.

#### 1943

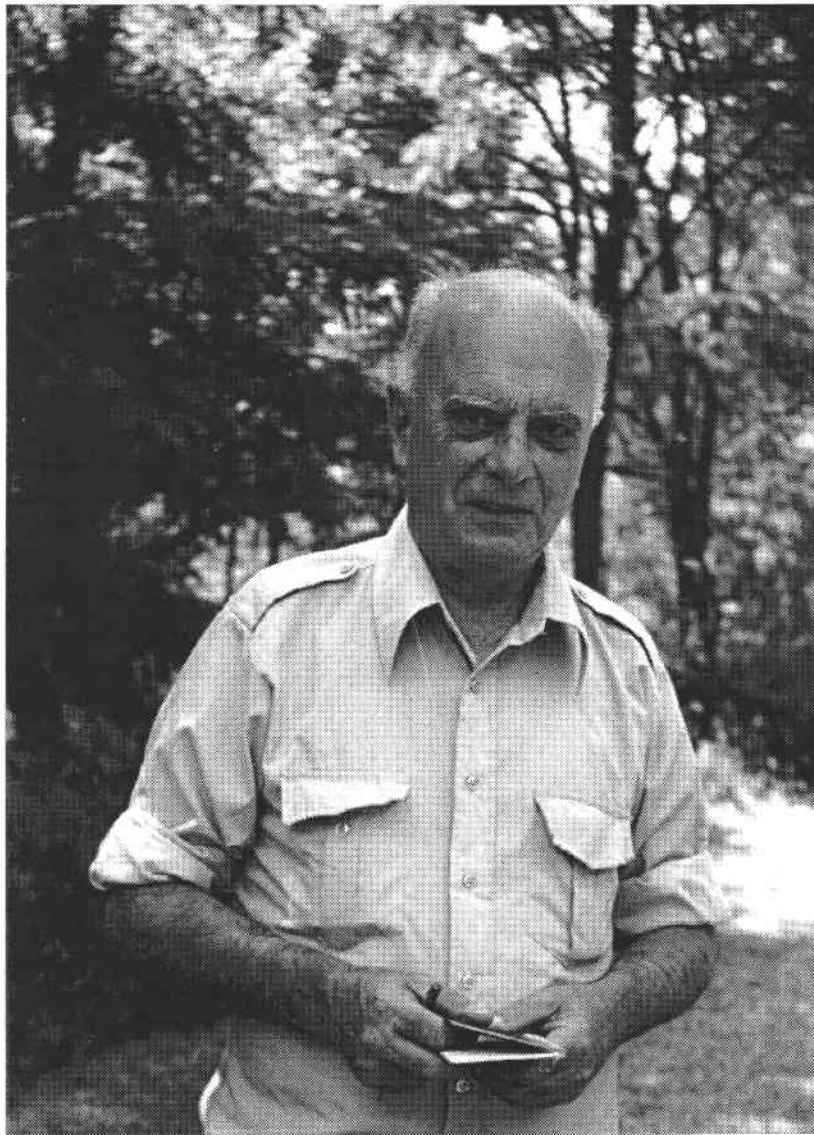
2. Une monstruosité rare chez un *Tenebrio molitor* L. [Col. Tenebrionidae]. *Bull. Soc. ent. France*, 1943, 48 (1) : 9-11, 1 fig.

#### 1945

3. Sur le phénomène de schistomélie induite à distance par greffe autoplastique dysharmonique chez *Tenebrio molitor* L. *Bull. Soc. ent. France*, 1945, 50 (6) : 81-83, 4 fig.
4. Variation et anomalies de la striation élytrale chez les Coléoptères. *L'Entomologiste*, 1945, 1 (8/9) : 123-125, 1 fig.

#### 1946

5. La tératologie des Insectes. *Bull. Soc. zool. France*, 1946, 71 (2) : 96-99.
6. Sur l'existence, en forêt de Marly, d'une aberration de *Chrysocarabus auronitens*. *L'Entomologiste*, 1946, 2 (1) : 7.



7. Captures de Coléoptères. *L'Entomologiste*, 1946, 2 (2) : 55-56.
8. [avec H. Henrot & F. Pierre].  
Captures de *Choleva* dans la région parisienne. Remarques sur leur biologie. *L'Entomologiste*, 1946, 2 (3) : 85-90.
9. Anomalies lépidoptérologiques. *L'Entomologiste*, 1946, 2 (4) : 130-131, 2 fig.
10. Une anomalie chez *Papilio podalirius* [Lep. Papilionidae]. *Bull. Soc. ent. France*, 1946, 51 (10) : 149, 1 fig.

## 1947

11. [avec P. Bruneau de Miré, F. Pierre, A. Reymond & J. Théodoridès]. Une campagne biospéologique dans le Bas-Vivarais (Décembre 1945). *Bull. Soc. linn. Lyon*, 1947, 16 (3) : 35-49, 14 fig.
12. [avec J. Théodoridès]. Un peuplement de *Rhinolophus euryale* Blasius (*Chiroptera, Rhinolophidae*) dans la grotte de Saint-Marcel d'Ardèche. *Bull. Soc. zool. France*, 1947, 72 : 87-88.

## 1948

13. [Thèse à la Faculté des Sciences de Paris, 1945]. La tératologie des Coléoptères et expériences de transplantation chez *Tenebrio molitor*. *Mém. Mus. natn. Hist. nat.*, Paris, N.S., 1948 (décembre 1947), 25, 293 p., 223 fig.
14. Captures de Choleva. Une nouvelle station de *C. elongata* Payk. *L'Entomologiste*, 1948, 4 (1) : 21-22.
15. [avec J. Théodoridès & J. Thiébaud]. Deuxième campagne biospéologique dans le Bas-Vivarais. *Bull. Soc. linn. Lyon*, 1948, 17 (2) : 20-29, 4 fig.
16. Captures de Catopini. Deux espèces nouvelles pour la faune française. *L'Entomologiste*, 1948, 4 (5/6) : 197-201.

## 1949

17. Pour garnir les fonds de boîtes à Insectes : un succédané de liège. *L'Entomologiste*, 1949, 5 (1/2) : 29-30.
18. — Notes de Tératologie. I. Sur une mutation homéotique de *Drosophila melanogaster* et sa signification. *Rev. fr. Ent.*, 1949, 16 (2) : 77-81.

## 1950

19. Discours présidentiel. *Bull. Soc. ent. France*, 1950, 55 (1) : 3-4.
20. Triongulins monstrueux. *Bull. Soc. ent. France*, 1950, 55 (4) : 50-57, 2 fig., 2 tab.
21. Un fenomeno de anafilaxia producido por picaduras de *Triatoma* (*Hemiptera, Reduviidae*). *Anales del Instituto de Medicina Regional*, Tucuman, 1950, 3 (1) : 35-37.

## 1951

22. Discours de sortie. *Bull. Soc. ent. France*, 1951, 56 (1) : 2-3.
23. [avec A. Bonnet, E. Bourmier & J. du Cailar]. Crustacés des eaux souterraines du Languedoc. Remarques sur leur répartition. *Bull. Soc. Hist. nat. Toulouse*, 1951, 86 : 80-87, 1 carte.
24. [avec P. Bruneau de Miré, J. Sigwalt & J. Théodoridès]. Trois campagnes biospéologiques dans le Bas-Vivarais (Avril 1949 - Décembre 1949 - Juin-juillet-août 1950). *Bull. mens. Soc. Linn. Lyon*, 1951, 20 (7) : 187-192, 1 fig. ; 20 (8) : 215-220 ; 20 (9) : 238-242.
25. [avec E. Angelier]. Sur la capture, à Banyuls-sur-Mer (Pyrénées-Orientales) de *Pseudoniphargus africanus* Chevreux 1901 (Amphipodes *Gammaridae*). *Bull. Soc. zool. France*, 1951, 76 (5/6) : 309-312.
26. La Tératologie des Hémiptères et groupes voisins. *Ann. Soc. ent. France*, 1951, 120 (1) : 17-66, 26 fig.
27. [avec E. Dresco, H. Henrot & J. Nègre].

Biologie des carrières souterraines de la région parisienne. *Vie et Milieu*, 1951, 2 (3) : 301-334, 2 pl., 1 carte.

**1952**

28. Un *Ergates faber* L. gynandromorphe [Col. Cerambycidae]. *Bull. Soc. ent. France*, 1952, 57 (3) : 34-38, 2 fig.

29. [avec le R.P. J. Variot].

Notes de Tératologie. II. Monstruosité double chez un *Goliath*. (Col. Scarabaeidae). *Rev. fr. Ent.*, 1952, 19 (2) : 128-130, 1 fig.

30. [avec E. Dresco].

Araignées et Opilions des grottes de l'Ardèche. *Notes biospéol.*, 1952, 7 : 83-94, 1 carte.

**1953**

31. [avec G. Tempère].

Notes de Tératologie (III). Symmélie labiale chez un carabique : *Stomis pumicatus* L. *Rev. fr. Ent.*, 1953, 20 (1) : 54-55, 1 fig.

32. [avec H. Donnot].

Nouvelle anomalie sexuelle chez un longicorne [Col. Cerambycidae]. *Bull. Soc. ent. France*, 1953, 58 (6) : 95-96, 1 fig.

33. [avec S. Ruffo].

Due nuove specie del genere *Metacrangonyx* Chevreux (Amphipoda - Gammaridae) delle acque interne del Nord Africa francese. *Mem. Mus. civ. Stor. nat. Verona*, 1953, 4 : 25-33, 4 fig.

**1954**

34. Les Amphipodes troglobies et phréatobies de la faune gallo-rhénane (*In* : *Biospeologica* LXXIV, P.A. Chappuis et C. Delamare-Deboutteville, Recherches sur les Crustacés souterrains). *Arch. Zool. exp. gén.*, 1954, 91 (1) : 153-193, 7 fig.

35 - [avec P. Bruneau de Miré & J. Sigwalt]

Sixième, septième et huitième campagnes biospéologiques dans le Vivarais (août 1951, mai 1952, mai 1953). *Bull. mens. Soc. linn. Lyon*, 1954, 23 (5) : 138-143, 1 fig. ; 23 (6) : 172-176, 1 fig. ; 23 (7) : 182-193.

36. Un Diptère Mycetophilidae nouveau pour la faune française : *Exechia jenkinsoni* Edwards. *Bull. Soc. ent. France*, 1954, 59 (7/8) : 112.

37. Anomalies de la striation élytrale chez les Coléoptères (2<sup>e</sup> note). *Misc. ent.*, 1953-1954, 48 : 77-83, 2 pl.

**1955**

38. La Tératologie des Orthoptéroïdes. A propos de quelques nouveaux faits observationnels et expérimentaux. *Bollettino del Laboratorio di Entomologia Agraria « Filippo Silvestri » di Portici*, 1955, 14 : 48-64, 1 fig.

**1956**

39. [avec J. Demaux].

Neuvième et dixième campagnes biospéologiques dans le Bas-Vivarais (juin 1954 ; mai-juin 1955). *Bull. mens. Soc. linn. Lyon*, 1956, 25 (3) : 91-96 ; 25 (4) : 100-106, 1 fig.

40 - [avec J.-G. Pointel].

Observations tératologiques chez les Lépidoptères. *Bull. Soc. ent. France*, 1956, 61 (3/4) : 67-74, 10 fig.

41. Action d'un extrait de l'Insecte Hémiptère *Pyrrhocoris apterus* Linné sur le cancer mammaire de la souris. *Bulletin et Mémoires de la Société de Médecine de Paris*, 1956, 160 (6) : 54-57.

42. Note sur une monstruosité présentée par un longicorne [Coleoptera]. *Nat. Malgache*, 1956, 8 (1) : 47-49, 2 fig.

43. Spéléologie du Département de l'Ardèche. *Rassegna Speleologica italiana*, Memoria II, 1956 : 158-LXII., 112 fig, 1 carte.

43 bis. Deuxième édition revue et augmentée, avec un avertissement à la seconde édition par J. Balazuc et une bibliographie complémentaire (1956-1986) par P. Drouin. Grospierres, *Les Éditions de la Bouquinerie ardéchoise*, 1986 : 189-LXII, 112 fig., 1 carte.

#### 1957

44. Les Céroglosses. *Rev. fr. Ent.*, 1957, 24 (3) : 213- 231, 1 fig.

45. Notes sur les Amphipodes souterrains. I - Un nouveau Gammaridae troglobie de l'Ariège, *Salentinella gineti*, n. sp. *Notes biospéol.*, 1957 (1958), 12 (2) : 67-80, 2 pl.

46. [avec J. Demaux et P. Bruneau de Miré].

Auxy (Loiret) et ses *Morphocarabus monilis* F. *L'Entomologiste*, 1957, 13 (6) : 121-124.

#### 1958

47. Action d'un extrait de l'Insecte Hémiptère *Pyrrhocoris apterus* Linné sur le cancer mammaire de la souris. *Bull. mens. Soc. linn. Lyon*, 1958, 27 (5) : 124-125.

48. Essai sur la grammaire entomologique. *Bull. Soc. ent. France*, 1958, 63 (1/2) : 10-17.

49. La Tératologie des Hyménoptéroïdes. *Ann. Soc. ent. France*, 1958 (1959), 127 : 167-203, 4 fig.

#### 1959

50. Dans le cadre du Parc national des Cévennes. La région des Vans vue par le naturaliste. *L'Ardèche parisienne*, février 1959, 59 (789) : 4. *Id. : Font-Vive* (Revue trimestrielle du Parc national culturel des Cévennes), 1960, 1 : 19-25.

51. [avec J. Bourgogne].

Monstruosité chez un Psychide. *Bull. Soc. ent. France*, 1959, 64 (1/2) : 15-16.

52. [addendum à l'article de P.F. Van Heerdt & J.W. Sluiter : Suite des recherches sur les chiroptères dans les grottes de l'Ardèche. Campagnes de 1957-58]. *Bull. mens. Soc. linn. Lyon*, 1959, 28 (6) : 167-169.

53. Anomalie de segmentation (hélicométrie complexe) chez un Lombric. *Bull. Soc. zool. France*, 1959, 84 (2/3) : 205-207, 1 fig.

54. Ephéméroptères du Département de l'Ardèche. *Bull. mens. Soc. linn. Lyon*, 1959, 28 (9) : 279-280.

#### 1960

55. Crustacés Amphipodes récoltés par le Spéléo-Club de Dijon. *Sous le Plancher* (organe du Spéléo-Club de Dijon), 1960, n° 1 : 5-7.

#### 1962

56. [avec O. Schubart].

La Tératologie des Myriapodes. *Ann. biol.*, 4° S., 1962, 1(3/4) : 145-174, 21 fig.

57. Troglobies des cavités artificielles. *Rassegna Speleologica italiana*, 1962, 14 (3) : 1-4. Egalement publié dans : *Spelunca Mémoires*, 2, 1962 : 104-107.

58. Note sur l'extension septentrionale de la Mante religieuse. *L'Entomologiste*, 1962, 18 (5/6) : 116.

#### 1963

59. Tourange 1945. [in P. Bellin, La Baume de Tourange. Chomérac, *Editions du Masque solaire*, 1963, 107 p.] : 77-81.

60. [avec P. Bruneau de Miré].

Description d'une espèce nouvelle française d'*Anillus* [Col. Carabidae]. *Bull. Soc. ent. France*, 1963, 68 (7/8) : 185-189, 4 fig.

61. Récoltes de M. A. Villiers dans les dunes côtières du Sénégal (1961). Anomalie chez un *Nagusta praecatoria* Fabricius [Hemiptera. Reduviidae]. *Bulletin de l'I.F.A.N.*, 1963, 25, Sér. A (4) : 1168-1169, 1 fig.

62. Les Crustacés de nos rivières souterraines. *Font Vive*, 1963, 8 : 24-26, 1 fig.

#### 1964

63. Sous le signe du Scorpion. *L'Entomologiste*, 1964, 20 (1/2) : 1-3.

64. [avec A. Descarpentries].

Sur *Lampra gautieri* Bruyant et quelques autres Buprestidae fossiles des schistes de Menat (Puy-de-Dôme) [Col.]. *Bull. Soc. ent. France*, 1964, 69 (1/2) : 47-56, 4 fig. et 69 (3/4) : 101-108.

#### 1966

65. [avec J. Jarrige].

Coléoptères du Mont Lozère et de ses environs (principalement Staphylins et Carabiques). *Bull. mens. Soc. linn. Lyon*, 1966, 35 (6) : 295-303.

#### 1967

66. Production expérimentale d'anomalies de segmentation chez *Mantis religiosa* L. (Dictyoptera, Mantoidea). *L'Entomologiste*, 1967, 23 (2) : 45-50, 1 fig.

#### 1968

67. Nouvelles captures de *Saga pedo* Pall. (= *serrata* F.) dans le bassin du Rhône (Orthoptera, Ensifera, Tettigoniidae). *L'Entomologiste*, 1968, 24 (1) : 1-3.

68. [avec J. Bourgogne].

Nouvelles observations tératologiques chez les Lépidoptères [Nymphalidae]. *Alexanon*, 1968, 5 (8) : 339-342, 3 fig.

#### 1969

69. Un grand Ardéchois vient de disparaître : le Docteur Pierre Richard. *L'Ardèche parisienne*, janvier-février 1969, 66 (850) : 4 & 6.

70. Quelques Diptères tératologiques. *L'Entomologiste*, 1969, 25 (3) : 35-40, 4 fig.

71. Supplément à la Tératologie des Coléoptères. *Redia*, 1968 (1969), 51 : 39-111, 17 pl. (54 fig.).

#### 1970

72. Commentaires sur les *Rhachomyces* parasites des *Trechidae*, avec descriptions de formes nouvelles [Ascomycètes, Laboulbéniales]. *Ann. Soc. ent. France*, (N.S.), 1970, 6 (3) : 677-699, 23 fig.

73. [avec F. Marion].

Symmélie labiale chez un Carabe. *L'Entomologiste*, 1970, 26 (4) : 105, 2 fig.

#### 1971

74. Laboulbéniales inédites, parasites de Carabiques. *Nouv. Revue Ent.*, 1971, 1 (1) : 107-117, 9 fig.

75. Laboulbéniales inédites, parasites de Carabiques et d'un Catopide. *Nouv. Revue Ent.*, 1971, 1 (2) : 245-254, 9 fig.

76. Bibliographie des Laboulbéniales (Ascomycètes). *Bull. mens. Soc. linn. Lyon*, 1971, 40 (5) : 134-149.

77. Notes sur les Laboulbéniales. II. Laboulbenia parasites des Gyrimus (plus particulièrement européens et nord-africains). *Bull. mens. Soc. linn. Lyon*, 1971, 40 (6) : 160-168, 7 fig.

78. Notes sur les Laboulbéniales. III. Rectifications, synonymies et mises au point. *Bull. mens. Soc. linn. Lyon*, 1971, 40 (6) : 168-171 et 40 (7) : 211-216.

79. Plaidoyer pour une flore française des Laboulbéniales parasites. *L'Entomologiste*, 1971, 27 (4/5) : 113-119, 5 fig. [Corrigendum : *L'Entomologiste*, 1971, 27 (6) : 158].

80. Laboulbéniales nouvelles, parasites d'Insectes. *Bull. Soc. ent. France*, 1971 (1972), 76 (7/8) : 226-235, 14 fig.

#### 1972

81. Un Scorpion hélicomère. *Bull. Soc. zool. France*, 1972, 97 (2) : 109-111, 1 fig.

#### 1973

82. Une « Laboulbenia » nouvelle (Ascomycètes), parasite d'une Altise (Coléoptères, « Chrysomelidae »). *Bull. Soc. linn. Bordeaux*, 1973, 3 (2) : 27-28, 1 fig.

83. [avec J. Demaux].

Captures intéressantes de Coléoptères dans le Département de l'Ardèche. *L'Entomologiste*, 1973, 29 (3) : 105-111 ; 1974, 30 (1) : 15-24 & 30 (4/5) : 173-178 ; 1975, 31 (1) : 30-38 & 31 (3) : 121-128, 1 fig. ; 1976, 32 (1) : 20-26.

84. *In memoriam* : le Docteur H. Henrot (1913-1973). *L'Entomologiste*, 1973, 29 (4/5) : 178-180.

85. Laboulbéniales de France. *Bull. mens. Soc. linn. Lyon*, 1973, 42 (9) : 244-256, fig. 1-10 & 42 (10) : 280-285, fig. 11-15 ; 1974, 43 (1) : 12-21, fig. 16-21 ; 43 (2) : 57-64, fig. 22-27, 43 (3) : 73-79, fig. 28-33 ; 43 (7) : 253-262, fig. 34-44 ; 43 (8) : 295-315, fig. 45-58 & 43 (9) : 346-368, fig. 59-66.

86. Henri Henrot (1913-1973). *Bull. Soc. ent. France*, 1973, 78 (5/6) : 163-164.

87. [avec J. Demaux].

Une nouvelle espèce de Laboulbenia (Ascomycètes, Laboulbéniales), parasite de Coléoptères Chrysomélides Hispinae. *Bull. mens. Soc. linn. Lyon*, 1973, 42 (n° spécial, 150<sup>e</sup> anniversaire) : 7-9, 1 fig.

88. Ébauche d'une flore des Laboulbéniales de Roumanie (Ascomycètes). *Livre du Cinquantenaire de l'Institut de Spéologie « Émile Racovitza »*, Bucarest, 1973 : 463-477, 6 fig.

89. Recherches sur les Laboulbéniomycètes. I. Trois espèces nouvelles et une mal connue. *Revue de Mycologie*, 1972 (1973), 37 (5) : 253-262, 4 fig.

#### 1974

90. [avec H. Dainat & J. F. Manier].



*Stigmatomyces majewskii* n. sp., *Stigmatomyces papuanus* Thaxter 1901, Laboulbéniales parasites de Diptères Acalyptérés. *Bull. Soc. myc. France*, 1974, 90 (3) : 171-178, 3 fig.

## 1975

91. Sur les *Laboulbenia* (Ascomycètes) parasites d'*Odontonyx* (Coleoptera Caraboidea, *Pterostichidae*, *Anchomenini*). *Nouv. Revue Ent.*, 1975, 5 (1) : 97-100, 2 fig.

92. Diagnoses nonnullorum Laboulbenialium nuper francogallice descriptorum. *Acta Mycologica*, Varsovie, 1975, 11 (1) : 49-57.

93. Description de 4 espèces nouvelles de *Laboulbenia* (Ascomycètes), parasites de Coléoptères. *Acta Mycologica*, 1975, 11 (1) : 67-76, 4 fig.

94. Laboulbéniales nouvelles (Ascomycètes), parasites de Coléoptères exotiques. *Bull. Mus. natn. Hist. nat.*, Paris, 3<sup>e</sup> série, 1975 (325), Botanique 22 : 177-200, 15 fig.

95. Recherches sur les Laboulbéniomycètes. II. Description de cinq espèces nouvelles de *Rhachomyces*, parasites de Coléoptères Carabiques. *Revue de Mycologie*, 1973 (1975), 38 (5) : 218-227, 5 fig.

96. Recherches sur les Laboulbéniomycètes. III. Laboulbéniales parasites de Coléoptères Chrysomélides, avec description d'espèces nouvelles. *Revue de Mycologie*, 1974 (1975), 39 (3) : 189-211, 11 fig.

97. [avec M. Aiouaz & G. Matz].

Deux anomalies de la segmentation chez *Leucophaea maderae* Fabr. (Dictyoptère). *Bull. Soc. Et. sci. Anjou*, N.S., 1975, 9 : 49-51, 4 fig.

## 1976

98. [avec F. Marion].

Chétotaxie anormale des palpes labiaux chez les Coléoptères Carabiques. *L'Entomologiste*, 1976, 32 (3) : 144-145.

99. Quelques cas tératologiques observés chez des Laboulbéniales (Ascomycètes). *Revue de Mycologie*, 1976, 40 (1) : 51-55, 6 fig.

## 1977

100. [avec H.-P. Aberlenc].

Sur deux petites bêtes du Gévaudan. *L'Entomologiste*, 1977, 33 (1) : 15-16.

101. Laboulbéniales nouvelles (Ascomycètes) parasites de Coléoptères exotiques (Suite), *Bull. Mus. natn. Hist. nat.*, Paris, 3<sup>e</sup> série, 1977 (442), Botanique 29 : 1-14, 7 fig.

102. [avec W. Rossi].

Laboulbéniales parasites de Myriapodes. *Revue de Mycologie*, 1977, 41 (4) : 525-535, 5 fig.

103. Mission biospéologique cubano-roumaine à Cuba, 1969. Laboulbéniales (Ascomycètes) parasites de Coléoptères. *Résultats des expéditions biospéologiques cubano-roumaines à Cuba* Bucarest, 1977 : 407-411, 1 fig.

104. Deuxième mission biospéologique cubano-roumaine à Cuba (1973). Laboulbéniales (Ascomycètes) parasites de Coléoptères Carabiques. *Résultats des expéditions biospéologiques cubano-roumaines à Cuba*. Bucarest, 1977 : 413-415, 3 fig.

105. [avec I.I. Tavares]

*Misgomyces mastacis* (Laboulbeniales). Its structure and host relationship. *Mycologia*, 1977, 69 (5) : 1069-1073, 6 fig.

## 1978

106. [avec F. Chalumeau].  
Contribution à la faune des Antilles Françaises. Cicindélides (*Coleopt. Caraboidae, Cicindelidae*). *Nouv. Revue Ent.*, 1978, 8 (1) : 17-26, 6 fig.
107. Les Insectes fossiles de la région de Privas (Ardèche). *L'Entomologiste*, 1978, 34 (4/5) : 200-203, 6 fig.
108. A propos de l'étang de la Capelle (Gard). *L'Entomologiste*, 1978, 34 (6) : 237-238.
109. Laboulbéniales (Ascomycètes) de la région française Antilles-Guyane. *Bull. mens. Soc. linn. Lyon*, 1978, 47 (8) : 488-500, 7 fig.

## 1979

110. Un Charançon à trois yeux. *L'Entomologiste*, 1979, 35 (4/5) : 187-189, 1 fig.
111. Recherches sur les Laboulbéniomycètes. IV. Description de cinq espèces de Laboulbéniales. *Revue de Mycologie*, 1979, 43 (4) : 393-404, 7 fig.

## 1980

112. Présence en basse Ardèche de *Scolopendra cingulata* Linné. *L'Entomologiste*, 1980, 36 (1) : 40.
113. Catalogue des Carabidae connus du parc national des Cévennes. *L'Entomologiste*, Première partie : 1980, 36 (3) : 101-118, 1 carte & Deuxième partie : 36 (4/5) : 161-175 ; Troisième partie : 1981, 37 (1) : 10-22.
114. Laboulbéniales nouvelles (Ascomycètes), parasites de Coléoptères et de Diptères. *Bull. Mus. natn. Hist. nat.*, Paris, 4<sup>e</sup> série, 1980, 2, section B, (2) : 209-219, 12 fig.

## 1981

115. Les Baudia [Col. Carab. Licinidae] de France et d'Europe occidentale. *L'Entomologiste*, 1981, 37 (2) : 89-94, 1 fig.

## 1982

116. Laboulbéniales (Ascomycètes) de Madagascar, des Comores et des Mascareignes. *Bull. mens. Soc. Linn. Lyon*, 1982, 51 (1) : 6-27, 8 fig.
117. [avec H.-P. Aberlenc, G. Liskenne & P. Réveillet].  
Quelques Coléoptères intéressants du Sud-Est de la France. *L'Entomologiste*, 1982, 38 (2) : 78-81, 2 fig.
118. Les Baudia d'Europe occidentale [Col. Carabidae]. *L'Entomologiste*, 1982, 38 (2) : 96.
119. [avec X. Espadaler & J. Girbal].  
Laboulbenials (Ascomycetes) ibériques. *Collectanea Botanica* [IV Simposi de Botànica Criptogàmica, Barcelona 1982], 13 (2) : 403-421, 2 fig.
120. Description de trois Laboulbéniales nouvelles (Ascomycètes). *Int. J. Myc. Lich.*, 1982, 1 (1) : 39-48, 3 fig.

## 1983

121. [avec X. Espadaler & J. Girbal].  
Laboulbenials (Ascomycetes) ibériques, II. Noves aportacions. *Collectanea Botanica*, 1983, 14 : 39-42, 5 fig.
122. [avec C. Juberthie].  
Étude écologique des Laboulbéniales (Champignons Ascomycètes) portées par les Coléoptères *Aphaenops* (Trechinae) dans le Milieu souterrain superficiel. *Mém. Biospéol.*, 1983, 10 : 99-107, 1 fig., 5 tab., 1 pl.

## 1984

123. Coléoptères de l'Ardèche. Supplément au *Bull. mens. Soc. linn. Lyon*, 1984, 53, 336 p., 48 fig. dont 1 carte, préface de H. Harant.

124. Une Laboulbéniale nouvelle, parasite d'*Aparupa* (*Col. Caraboidea Pterostichidae*) (Ascomycètes). *Nouv. Revue Ent.*, (N.S.), 1984, 1 (1) : 109-111, 1 fig.

125. [avec H.-P. Aberlenc & P. Réveillet].

A propos de *Stomis benoiti* Jeannel (*Col. Carab. Pterostichidae*). *Mém. Biospéol.*, 1984, 10 : 281-283, 2 fig.

126. [avec W. Rossi].

New Laboulbeniales from Australia and New Zealand. *Kew Bulletin*, 1984, 39 (4) : 753-757, 3 fig.

## 1985

127. [avec H.-P. Aberlenc, P. Bruneau de Miré & P. Réveillet].

Les *Nebria lafresnayei* Serville (*Col. Carab. Nebriidae*) des Cévennes. *Bull. mens. Soc. linn. Lyon*, 1985, 54 (7) : 165-169, 2 fig.

## 1986

128. Description de neuf Laboulbéniales (Ascomycètes) d'Amérique tropicale. *Bull. mens. Soc. linn. Lyon*, 1986, 55 (6) : 186-200, 9 fig.

129. Un cas tératologique remarquable (schistomélie quaternaire d'antenne) chez un *Cryptocephalus cristula* L. Dufour (*Col. Chrysomelidae*). *L'Entomologiste*, 1986, 42 (3) : 181-182, 2 fig.

## 1987

130. [avec H. Fongond].

A propos d'*Apristus subaeneus* Chaudoir, 1846 et d'*A. europaeus* Mateu, 1980 (*Coleoptera, Caraboidea, Lebiidae, Dromiini*). *L'Entomologiste*, 1987, 43 (3) : 155-160, 2 fig.

## 1988

131. Laboulbeniales (Ascomycetes) parasitic on Chrysomelidae. In : P. Jolivet, E. Petitpierre & T. H. Hsiao (eds.), *Biology of Chrysomelidae*, Nederland, 1988, Kluwer Academic Publishers : 389-398, 5 fig.

132. Laboulbéniales des cavités souterraines. *Mém. Biospéol.*, 1988, 15 : 141-144.

133. [avec R. Constantin].

Clément Legros (1902-1983). *Nouv. Revue Ent.* (N.S.), 1988, 5 (3) : 267-271, 1 photo.

## 1989

134. [avec P. Bruneau de Miré & P. Réveillet].

La vérité sur le Bembidion du Glandon *Pseudolimnaeum doderoi* var. *glandonense* Ochs et sur celui de la Virenque et autres lieux. *L'Entomologiste*, 1989, 45 (1) : 53-56, 1 fig.

135. [avec I.I. Tavares].

*Sugiyamaemyces*, a new genus of Laboulbeniales (Ascomycetes) on *Clidicus* (*Scydmaenidae*). *Mycotaxon*, 1989, 34 (2) : 565-576, 10 fig.

136. Quelques insectes fossiles des diatomites de Saint-Bauzile (Ardèche). *Bull. mens. Soc. linn. Lyon*, 1989, 58 (8) : 240-245, 12 fig.

137. [avec H. Fongond].

Catalogue des Coléoptères de l'Ile-de-France. Fascicule 1 : *Cicindelidae, Carabidae*. Supplément au *Bull. Liaison A.CO.RE.P.*, Paris, décembre 1989, 11 : 7-22 (101 p.), 1 carte.

#### 1990

138. Catalogue actuel des Laboulbéniales (Ascomycètes parasites) de la France métropolitaine. *L'Entomologiste*, 1990, 46 (5) : 219-232, 1 fig.

139. Les Laboulbéniales (Ascomycètes) parasites d'Acariens. Description d'une espèce nouvelle. *Acarologia*, 1990, 31 (2) : 103-112, 1 fig.

#### 1991

140. Laboulbéniales (Ascomycètes) de Madagascar et des îles voisines (deuxième contribution). *Bull. mens. Soc. Linn. Lyon*, 1991, 60 (1) : 10-13, 1 fig.

141. [avec H. Tussac].

Anomalies de l'appareil visuel chez des Hyménoptères Apocrites. *L'Entomologiste*, 1991, 47 (1) : 49-52, 9 fig.

142. Henri Fongond (1919-1991). *Bull. Liaison Soc. Biospéol.*, 1991, 18 : 1, 1 photo.

143. [avec S. Santamaria & I. I. Tavares].

Distribution of the european Laboulbeniales (Fungi, Ascomycotina). An annotated list of species. *Treballs de l'Institut Botànic de Barcelona*, 1991, 14 : 1-123.

#### 1992

144. Laboulbéniales (Ascomycètes) de Madagascar et des îles voisines, II. *Int. J. Mycol. Lichenol.*, 1992, 5 (3) : 161-164, 1 fig.

#### 1993

145. Petite histoire de la Biospéologie dans la région Causses-Cévennes *In : Cent ans de Spéléologie française* (Symposium d'Histoire de la Spéléologie, Millau, 1 et 2 juillet 1988). Fédération française de Spéléologie. *Spelunca Mémoire*, 17, 1993 : 295-297.

## Répertoire thématique des publications

Les publications sont regroupées par ordre chronologique autour de quelques mots-clés (le même travail pouvant bien entendu figurer sous deux rubriques différentes). Ce répertoire reflète les domaines qui passionnèrent J. Balazuc tout au long de sa vie. Si l'on ne voit pas de rubrique « protection de la nature », c'est parce que ce thème, qui lui tenait particulièrement à cœur, est abordé çà et là dans l'ensemble de ses écrits.

*Tératologie* : 1, 2, 3, 4, 5, 9, 10, 13, 18, 20, 26, 28, 29, 31, 32, 37, 38, 40, 42, 49, 51, 53, 56, 61, 66, 68, 70, 71, 73, 81, 97, 98, 99, 110, 129, 141.

*Biospéologie* : 11, 12, 15, 16, 23, 24, 25, 27, 30, 33, 34, 35, 36, 39, 43, 45, 52, 55, 57, 62, 122, 125, 132, 145.

*Crustacés* : 23, 25, 33, 34, 45, 55, 62.

*Ardèche et Cévennes* : 11, 12, 15, 23, 24, 30, 35, 36, 39, 43, 50, 52, 54, 59, 60, 62, 63, 65, 67, 69, 83, 100, 112, 113, 117, 123, 127, 130, 145.

*Laboulbéniales* : 72, 74, 75, 76, 77, 78, 79, 80, 82, 85, 87, 88, 89, 90, 91, 92, 93, 94, 95, 96, 99, 101, 102, 103, 104, 105, 109, 111, 114, 116, 119, 120, 121, 122, 124, 126, 128, 131, 132, 135, 138, 139, 140, 143, 144.

*Coléoptères Carabiques* : 6, 44, 46, 60, 65, 100, 106, 108, 113, 115, 118, 125, 127, 130, 134, 137.

*Coléoptères* : 7, 8, 14, 16, 65, 83, 117, 123.

*Insectes fossiles* : 64, 107, 136.

*Médecine* : 21, 41, 47.

*Nécrologie* : 69, 84, 86, 133, 142.

*Miscellanées* : 17, 19, 22, 36, 48, 58, 63, 67, 108, 112.

\*  
\* \*

### Dessins réalisés pour des Collègues

I. *Paracelia balazuci* Fongond, 1982.

[In : H. Fongond. — Une nouvelle espèce de *Paracelia* de l'Ile de Madère (Col. Carab. Fam. Pterostichidae J. Tribu Zabrinii Ant.), *Nouv. Rev. Ent.*, 12 (2) : 135-138, 4 fig.].

II. *Antisphodrus n. sp. ?* (Col. Carab. Pterostichidae), du Djebel Agoum, 2 500-2 700 m (en bordure de névé), Oukaimeden, Grand Atlas marocain, 01.VI.1985, H. Fongond leg. [dessin resté inédit].

III. *Xanium vanhoeffenianum* Dreux & Voisin, 1985.

[In : P. Dreux & J. F. Voisin. — Notes sur le genre *Xanium* Enderlein (*Coleoptera*, *Curculionidae*). *Nouv. revue Ent.* (N.S.), 2 (4) : 431-436, 3 fig.].

IV. *Apion longirostre* Olivier, 1807.

[couverture de « *L'Entomologiste* » en 1986].

V. *Antarctonesiotes villiersi* Dreux & Voisin, 1987.

[In : P. Dreux & J. F. Voisin. — Notes sur le genre *Antarctonesiotes* Jeannel et sur le genre *Diskar* nov., et description d'*Antarctonesiotes villiersi* n. sp. (*Coleoptera*, *Curculionidae*). *Nouv. Revue Ent.* (N.S.), 4 (3) : 313-321, 3 fig.].

VI. *Lionychus ninini* Marion, 1989.

[In : Marion F. — Découverte en Normandie d'une espèce inédite appartenant au genre *Lionychus* Wissmann (*Col. Caraboidea Lebiidae*). *L'Entomologiste*, 45 (2) : 109-114, 1 fig.].

VII. *Brachypeplus* (Col. Nitidulidae), Forêt de la Grésigne, 01.X.1985, J. Rabil leg. : taxon nouveau, qui devrait être décrit comme *B. deyrollei subsp. rabili*, ou comme *B. rabili*.

[page 30, in : Rabil J., 1992. — Ah, cette Grésigne ! Catalogue des Coléoptères de la Forêt de la Grésigne (Tarn). Édition du Musée d'Histoire naturelle de Lyon, Nouvelles Archives (29-30) : 174 p., 1 photo, 6 illustrations.]

VIII. *Dienerella clathrata* (Mannerheim, 1844), de Lagorce (Ardèche).

[In : Vincent R., 1990. — Contribution à l'étude de quelques espèces françaises du genre *Dienerella* Reitter, 1911 (Col. Lathridiidae). *Rev. fr. Ent.* (N.S.), 12 (1) : 29-36, 19 fig.].

\*  
\* \*

Les taxons que Jean Balazuc a décrits (seul ou en collaboration avec des Collègues), ceux qu'il a découverts et/ou qui lui ont été dédiés, sont cités par ordre chronologique, à l'exception des Laboulbéniales. Quand ils sont mentionnés, les numéros entre crochets renvoient à la liste de ses publications.

### Taxons dédiés à J. Balazuc

- \* *Duvalius balazuci* Bruneau de Miré, 1948 (*Notes biospéol.*, 2, publ. Mus. natn. Hist. nat., Paris, n° 10 : 69) (Coléoptère Trechinae).
- \* *Typhlogastrura balazuci* Delamare-Deboutteville, 1951 (*Bull. mens. Soc. linn. Lyon*, 20 (5) : 116) (Collembole Hypogastruridae).
- \* *Niphargus balazuci* Schellenberg, 1951 (*Bull. Mus. natn. Hist. nat.*, Paris, 2<sup>e</sup> série, 23 (2) : 187) (Amphipode Gammaridae).
- \* *Centromerus balazuci* Dresco, 1952 (*Notes biospéol.*, 7 : 97) (Araignée Argiopidae).
- \* *Haemoproteus balazuci* Travassos Santos Dias, 1953 (*Bol. Soc. de Est. de Mocamb.*, 82, nov.-déc. 1953, p. 7) (Hématozoaire).
- \* *Troglohyphantes balazuci* Dresco, 1953 (Publ. 1<sup>er</sup> Congr. int. Spél., Paris, 3 (sect. 3) : 296) (Araignée Linyphiidae).
- \* *Polymicrodon balazuci* Schubart, 1958 (*Notes biospéol.*, 13 (1) : 35-49, 7 fig.) (Diplopode Craspedosomidae).
- \* *Chthonius balazuci* Vachon, 1963 (*Bull. Mus. natn. Hist. nat.*, Paris, 2<sup>e</sup> S., 35 (5) : 394-399, 7 fig.) (Pseudoscorpion Chthoniidae).
- \* *Octavius balazuci* Jarrige, 1963 (*Bull. Soc. ent. France*, 68 (7/8) : 189-190, 1 fig.) (Coléoptère Staphylinidae).
- \* *Mordellistena balazuci* Ermisch, 1966 (*Ent. Blätt.*, 62 (1) : 37-39, fig. 6) (Coléoptère Mordellidae).
- \* *Scopaeus balazuci* Coiffait, 1968 (*Bull. Soc. Hist. nat. Toulouse*, 104 (3/4) : 408-410, fig. 2 A-B) (Coléoptère Staphylinidae).
- \* *Balazucia* nouveau genre. Type : *Balazucia bilateralis* Benjamin, 1968 (*El aliso*, 6 (4) : 47-56, 3 pl.) (Laboulbéniales).
- \* *Lesteva balazuci* Jarrige. Cette espèce est, semble-t-il, restée *in litteris*. Type de Roure, Alpes-Maritimes (Coléoptères Staphylinidae).
- \* *Neobisium* (*N.*) *balazuci* Heurtault, 1968 (1969) (*Bull. Mus. natn. Hist. nat.*, Paris, 2<sup>e</sup> S., 40 (5) : 955-961, 15 fig., 1 tabl.) (Pseudoscorpion Neobisiidae).
- \* *Pseudosinella balazuci* (Delamare-Deboutteville, 1969) (H. Gisin & M. M. Da Gama, *Rev. suisse Zool.*, 76 (31) : 153-155, fig. 9-11) (Collembole Entomobryidae).
- \* *Aphodius* (*Agolius*) *mixtus* subsp. *balazuci* Nicolas, 1971 (*Bull. mens. Soc. linn. Lyon*, 40 (5) : 156, fig. 2-2a) (Coléoptère Aphodiidae).
- \* *Dimeromyces balazuci* Rossi & Cesari-Rossi, 1977 (*Riv. di Parassit.*, Messine, 28 (1) : 109-111, fig. 1-2) (Laboulbéniale).
- \* *Triceromyces balazuci* Majewski, 1980 (*Acta Mycologica*, 16 (1) : 150-152, fig. 4 a-c) (Laboulbéniale).
- \* *Paracelia Balazuci* Fongond 1982 [I] (Coleoptera Pterostichidae).
- \* *Galliocookia balazuci* Mauriès, 1983 (*Bull. Soc. Hist. nat. Toulouse*, 119 : 108, fig. 12-18) (Diplopode Polydesmidae).
- \* *Cylindera* (*Plectographa*) *suturalis* subsp. *balazuci* Chalumeau, 1984 (*Nouv. Revue Ent.* (N.S.), 1 (2) : 175-176, fig. 6) (Coléoptère Cicindelidae).

- \* *Vejdovskybathynella balazuci* Serban & Leclerc, 1984 (*Travaux Inst. spéol. E. G. Racovitză*, Bucarest, 23 : 7-18, 5 fig.) (Crustacé Syncaride Bathynellidae).
- \* *Clavicomus balazuci* Bonadona, 1986 (*Biocosme mésogéen*, 3 (1) : 35-36, fig. 1) (Coléoptère Anthicidae).
- \* *Lixus balazuci* Voisin & Nel, 1993 (*Bull. Soc. ent. France*, 98 (1) : 19-21, 2 fig.).

### Autres taxons découverts par J. Balazuc

- \* *Sphaeromicola cebennica* Remy, 1948 (*Bull. Soc. linn. Lyon*, 7 : 129) (Ostracode Cytheriidae).
- \* *Oritoniscus virei septentrionalis* Vandel, 1948 (*Notes biospéol.*, Publ. Mus. natn. Hist. nat., Paris, 2 (10) : 16) (Isopode Trichoniscidae).
- \* *Acherontiella variabilis* Delamare-Deboutteville, 1948 (*Notes biospéol.*, Publ. Mus. natn. Hist. nat., Paris, 3 (11) : 49) (Collembole Hypogastruridae).
- \* *Catops bonadonai* Coiffait, 1954 (*Notes biospéol.*, 9 (2) : 116) (Coléoptère Catopidae).
- \* *Oritoniscus vandeli vivarii* Vandel, 1957 (*Bull. Soc. Hist. nat. Toulouse*, 92 : 15, fig. 6A) (Crustacé Isopode Trichoniscidae).
- \* *Oritoniscus delmasi intermixtus* Vandel, 1957 (*Bull. Soc. Hist. nat. Toulouse*, 92 : 16, fig. 6 B, C) (Crustacé Isopode Trichoniscidae).
- \* *Scutogona album* Schubart, 1958 (*Notes biospéol.*, 13 (1) : 35-49, 7 fig.) (Diplopede Scutogonidae).
- \* *Parnassius mnemosyne vivaricus* Bernardi & Viette, 1961 (*Rev. fr. Ent.*, 28 (1) : 54-56, 2 fig.) (Lépidoptère Papilionidae).

### Arthropodes décrits par J. Balazuc

- \* *Chrysocarabus auronitens bourgini*, 1946 [6] (Coléoptère Carabidae).
- \* *Metacrangonyx remyi*, 1953 [33] (Crustacé Amphipode Gammaridae).
- \* *Salentinella gineti*, 1957 [45] (Crustacé Amphipode Gammaridae).
- \* *Anillus cebennicus*, 1963 [60] (Coléoptère Carabidae).

### Laboulbéniales décrites par J. Balazuc

- \* *Cochliomyces trinitatis* Thaxter, 1931, *subsp. decui*, 1977 [103].
- \* *Rhachomyces alluaudii*, 1975 [95].
- \* *Rhachomyces antoinei*, 1975 [95].
- \* *Rhachomyces calypso*, 1986 [128].
- \* *Rhachomyces claudiae*, 1970 [72].
- \* *Rhachomyces franzii*, 1975 [95].

- \* *Rhachomyces kenodactyli* Balazuc & Rossi, *in*, Rossi, 1984 [126].
- \* *Rhachomyces lasiophorus* (Thaxter, 1892), *subsp. demauxii*, 1971 [74].
- \* *Rhachomyces mateui*, 1975 [95].
- \* *Rhachomyces mirei*, 1977 [101].
- \* *Rhachomyces quetzalcoatl*, 1975 [95].
- \* *Rhachomyces reveilletii*, 1970 [72].
- \* *Rhachomyces richardii*, 1970 [72].
- \* *Rhachomyces schweitzerii*, 1971 [80].
- \* *Misgomyces mastacis*, 1975 [94].
- \* *Laboulbenia afrogyri*, 1975 [94].
- \* *Laboulbenia anosyana*, 1982 [116].
- \* *Laboulbenia arawaka*, 1978 [109].
- \* *Laboulbenia ardoinii*, 1977 [101].
- \* *Laboulbenia arnaudii*, 1986 [128].
- \* *Laboulbenia auberii*, 1978 [109].
- \* *Laboulbenia aubryi*, 1979 [111].
- \* *Laboulbenia baetica* Balazuc, Espadaler & Girbal, 1982 [119].
- \* *Laboulbenia basilewskyi*, 1975 [93].
- \* *Laboulbenia beckerii*, 1971 [74].
- \* *Laboulbenia benjaminii*, 1971 [74].
- \* *Laboulbenia bertiae*, 1975 [96].
- \* *Laboulbenia blumii*, 1975 [94].
- \* *Laboulbenia bodhisattva*, 1971 [74].
- \* *Laboulbenia bordonii*, 1986 [128].
- \* *Laboulbenia bradycelli*, 1974 [85].
- \* *Laboulbenia cephaloleiarum* Balazuc & Demaux, 1973 [87].
- \* *Laboulbenia chopardii*, 1973 [89].
- \* *Laboulbenia coiffaitii*, 1971 [74].
- \* *Laboulbenia crolandii*, 1971 [75].
- \* *Laboulbenia cyrtomatis*, 1980 [114].
- \* *Laboulbenia dacoromanorum*, 1977 [104].
- \* *Laboulbenia darlingtonii*, 1975 [94].
- \* *Laboulbenia devei*, 1984 [124].
- \* *Laboulbenia diademata*, 1977 [101].
- \* *Laboulbenia dorstii*, 1975 [96].
- \* *Laboulbenia durantonii*, 1986 [128].
- \* *Laboulbenia filiformis*, 1975 [94].
- \* *Laboulbenia gaesum*, 1977 [101].
- \* *Laboulbenia grayi*, 1975 [96].
- \* *Laboulbenia hexagoniae*, 1971 [74].
- \* *Laboulbenia himalayensis*, 1979 [111].
- \* *Laboulbenia hingstonii*, 1971 [80] : décrite dans le genre *Misgomyces*.
- \* *Laboulbenia jarrigei*, 1975 [93].
- \* *Laboulbenia jovetae*, 1986 [128].
- \* *Laboulbenia kilimana*, 1971 [74].
- \* *Laboulbenia lamottei*, 1982 [120].
- \* *Laboulbenia lecoarerii*, 1974 [85].
- \* *Laboulbenia löffleriae*, 1982 [120].
- \* *Laboulbenia lucerna*, 1975 [94].
- \* *Laboulbenia lupropis*, 1977 [101].
- \* *Laboulbenia matilei*, 1980 [114].
- \* *Laboulbenia meridensis*, 1980 [114].
- \* *Laboulbenia metronae*, 1978 [109].



- \* *Laboulbenia minetii*, 1975 [94].
  - \* *Laboulbenia monoleptae*, 1975 [96].
  - \* *Laboulbenia motasii*, 1975 [96].
  - \* *Laboulbenia nebriae* Peyritsch, 1871, subsp. *maghrebiana* 1974 [85].
  - \* *Laboulbenia negrei*, 1975 [94].
  - \* *Laboulbenia negrei* var. *dilutior*, 1975 [94].
  - \* *Laboulbenia nesitidis*, 1975 [94].
  - \* *Laboulbenia numidiceps*, 1971 [75].
  - \* *Laboulbenia orghidanii*, 1986 [128].
  - \* *Laboulbenia parriaudii*, 1974 [85].
  - \* *Laboulbenia paulianii*, 1971 [75].
  - \* *Laboulbenia peyrierasii*, 1975 [94].
  - \* *Laboulbenia porphyrocnemis*, 1977 [101].
  - \* *Laboulbenia remex*, 1986 [128].
  - \* *Laboulbenia rossii*, 1975 [93].
  - \* *Laboulbenia rucujenna*, 1986 [128].
  - \* *Laboulbenia sakyasinsha*, 1979 [111].
  - \* *Laboulbenia salaziana*, 1975 [94].
  - \* *Laboulbenia satanas*, 1973 [89].
  - \* *Laboulbenia semiatrata*, 1977 [101].
  - \* *Laboulbenia skirgielloae*, 1975 [96].
  - \* *Laboulbenia tavaresae*, 1979 [111].
  - \* *Laboulbenia temperei*, 1973 [82].
  - \* *Laboulbenia tsacasii*, 1980 [114].
  - \* *Laboulbenia vadonii*, 1971 [75].
  - \* *Laboulbenia vermiformis*, 1975 [94].
  - \* *Laboulbenia viettei*, 1991 [140].
  - \* *Laboulbenia viracocha*, 1975 [93].
  - \* *Corethromyces henrotii*, 1971 [75].
  - \* *Sugiyamaemyces*, 1989 [135] : nouveau genre.
  - \* *Sugiyamaemyces oroussetii* Tavares & Balazuc, 1989 [135].
  - \* *Stigmatomyces autriquei*, 1982 [120].
  - \* *Stigmatomyces majewskii* Dainat, Manier & Balazuc, 1974 [90].
  - \* *Stigmatomyces matilei*, 1986 [128] : tombe en synonymie avec *S. limnophorae*
- Thaxter.
- \* *Fanniomyces burdigalensis*, 1979 [111].
  - \* *Dioicomycetes bournierii*, 1971 [80].
  - \* *Rickia fainii*, 1990 [139].
  - \* *Rickia huggertii*, 1980 [114].
  - \* *Rickia hyperborea*, 1980 [114].
  - \* *Rickia siddhartha*, 1977 [102].
  - \* *Dimeromyces cherrhonesites*, 1975 [94].
  - \* *Dimeromyces descarpentriesii*, 1971 [80].
  - \* *Dimeromyces leleupi*, 1971 [80].
  - \* *Eudimeromyces greatheadii*, 1973 [89] : le genre *Eudimeromyces* a été réuni à *Dimeromyces* par Tavares et, en outre, *E. greatheadii* tombe en synonymie avec *Polyandromyces coptosomalis* Thaxter, 1920.
  - \* *Eucantharomyces neocolpodis*, 1971 [75].
  - \* *Diplopodomycetes*, 1977 [102] : nouveau genre.
  - \* *Diplopodomycetes callipodos* Rossi & Balazuc, 1977 [102].

## REFERENCES BIBLIOGRAPHIQUES

- ABERLENC (H.-P.), 1994. — In Memoriam Jean Balazuc (30 janvier 1914-12 janvier 1994). — *Bull. mens. Soc. linn. Lyon*, 63 (10) : 313-316, 1 photo.

- ABERLENC (H.-P.), (*à paraître*). — Coléoptères de l'Ardèche. Second supplément à l'inventaire de J. Balazuc (1984). — *Bull. mens. Soc. linn. Lyon*.
- BRUNEAU DE MIRÉ (P.), 1994. — Jean Balazuc (1914-1974). — *Bull. Soc. ent. France*, 99 (1) : 26, 1 fig.
- OROUSSET (J.), 1994. — Jean Balazuc (1914-1994). — *Nouv. rev. Ent. (N.S.)*, 11 (1) : 3-4, 1 photo.
- RÉVEILLET (P.), 1994. — Nécrologie : Jean Balazuc (1914-1994). — *Spéléos, Bulletin du Groupe Spéléologique Valentinois*, 89 : 62.
- RÉVEILLET (P.), 1995. — Le Docteur Jean Balazuc (1914-1994). — *Bulletin de Liaison de la Société de Biospéologie*, 23 : 11.

**Nouveau :**                      **Une classification du genre Carabus**  
(Catalogue synonymique)  
**1994**

par Thierry DEUVE

Aux **Editions SCIENCES NAT**, 2 rue André-Mellenne, 60200 Venette, France.  
*Bibliothèque entomologique*, Volume 6 : 297 pages, 115 figures, **420 FRF**

Ce nouveau livre de Thierry Deuve n'est pas seulement une actualisation de "La Nomenclature taxonomique du genre Carabus", publiée en 1991. Il comporte plus de 100 pages supplémentaires et donne une véritable classification infraspécifique pour les 715 espèces traitées, avec distinction de toutes les sous-espèces, natis et synonymes.

En début d'ouvrage, plus de soixante pages bilingues français/anglais présentent de façon claire la morphologie des adultes et des larves de Carabus, ainsi que les principaux aspects de leur classification générale moderne.

Ce livre est illustré de 115 figures d'excellente qualité (dessins d'anatomie et photographies)

**New :**                                **A Classification of the Genus Carabus**  
(Synonymical Catalogue)  
**1994**

by Thierry DEUVE

From **Editions SCIENCES NAT**, 2 rue André-Mellenne, 60200 Venette, France.  
*Bibliothèque entomologique*, Volume 6 : 297 pages, 115 figures, **420 FRF**

This new book by Thierry Deuve is not simply an updating of "La Nomenclature taxonomique du genre Carabus" published in 1991. It contains more than 100 supplementary pages and gives a true infraspecific classification of the 715 species treated, distinguishing all the subspecies, natis and synonyms.

At the start of the work there are more than sixty pages in French and English which present the morphology of the adults and larvae of the Carabus clearly, as well as the principal aspects of their modern general classification.

This book has 115 illustrations (anatomical designs and photographs) of superb quality.