

### Quelques Coléoptères intéressants du Sud-Est de la France

par Henri P. ABERLENC, Jean BALAZUC, Gilbert LISKENNE  
et Pierre RÉVEILLET

---

*Ampedus nigrinus* HERBST [*Elateridae*] : Rieutord (Ardèche), 10-VIII-1971, sous l'écorce d'un résineux mort. Le Mas de l'Aire (Gard), 12-IV-1965. Espèce montagnarde, rare et localisée. (J. CHASSAIN det.). H.P.A.

*Langelandia anophthalma* (AUBÉ) [*Colydiidae*] : Bambuseraie de Prafrance à Générargues (Gard), 17-VII-1980, dans l'humus. Décrit au début du siècle dernier d'une cave de la région parisienne, ce Coléoptère fut retrouvé un peu partout dans des lieux obscurs, au contact de bois putréfié. H.P.A., J.B.

*Hesperophanes (Trichoferus) fasciculatus* (FALDERMANN) [*Cerambycidae*] : Aubenas (Ardèche), juillet 1980. Cette station est la plus septentrionale connue pour cette espèce. G.L.

*Purpuricenys budensis* (GOEZE) [*Cerambycidae*] : Casteljau (Ardèche), 29-VII-1981. Capture unique dans une région où, par contre, *P. koehleri* (L.) est très abondant. Ici encore, cette localité marque sans doute la limite septentrionale de l'espèce. G.L.

*Rosalia alpina* (LINNÉ) [*Cerambycidae*] : espèce très rare dans les Cévennes médianes. Individus isolés trouvés à Notre-Dame des Neiges (Ardèche), altitude 1 100 m, à un demi-siècle d'intervalle par V. MAYET et le P. A. ROBERT. Un exemplaire le 27-VIII-1981 en forêt de Chap del Bosc, vers 1 160 m d'altitude, à quelques kilomètres de la station précédente, sur une bille de Hêtre. H.P.A., J.B.

*Labidostomis pallidipennis* (GEBLER) [*Chrysomelidae*] (Voir figure 2) : Vallée de l'Ibie près de Villeneuve-de-Berg (Ardèche), 20-VII-1980, un couple. Rare espèce connue en France par des individus isolés, dans le Gard et la Camargue. (R. VINCENT det.). G.L.

*Choleva (Cholevopsis) spadicea* (STURM) [Catopidae] : rocher de la Laveuse au haut de la forêt de Saou (Drôme), altitude 1 500 m, le 31-VIII-1981, dans l'épaisse litière de Hêtres occupant le fond d'une crevasse : un mâle (vérification par dissection). Espèce peu commune, du Nord de la France, de l'Europe centrale et balkanique, dans les galeries de Taupes et autres cavités souterraines. Dans la moitié méridionale de notre pays, JEANNEL (Faune cavernicole de la France, 1926, p. 277) cite d'après FAIRMAIRE la grotte de l'Arclusay, au Nord de Beaufort (Savoie), et SAINTE-CLAIRE DEVILLE signale l'espèce de la Montagne Noire (Galibert leg.). H.P.A., J.B.

*Platyola fusicornis* (MULSANT et REY) [Staphylinidae] (voir figure 1) : Ruoms (Ardèche), fagot enterré d'août 1979 à avril 1980

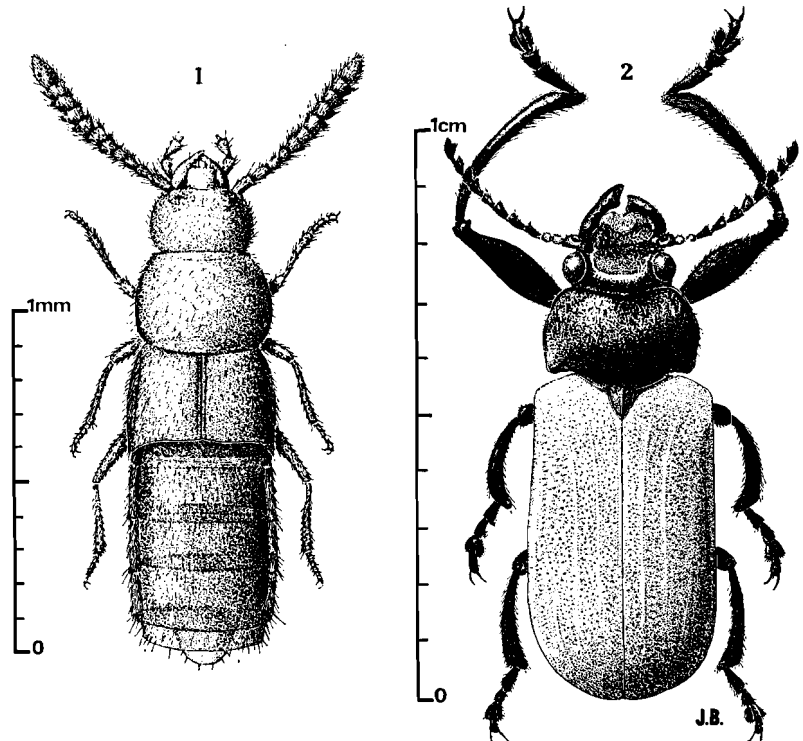


FIG. 1, *Platyola fusicornis* MULSANT et REY. — FIG. 2, *Labidostomis pallidipennis* GEBLER.

près de l'entrée de la grotte de Baume-Grenas (*Biospeologica*, n° 443).  
Espèce endogée : région méditerranéenne, bassin de la Garonne,

vers le Nord jusqu'à Lyon et Châteauroux. (H. COIFFAIT det.).  
H.P.A., J.B.

*Hololepta plana* (SULZER) [*Histeridae*] : Aubenas (Ardèche), mai 1978. Première capture dans ce département d'un Coléoptère peu commun dans le Midi, vivant sous les écorces de Peupliers morts. Cité de quelques localités du Gard par THÉRON. G.L.

*Speotrechus mayeti* (ABEILLE) [*Carab. Trechidae*] : Cavernicole des Causses et de la bordure orientale des Cévennes (Ardèche et Nord du Gard), ce Carabique n'avait jamais été trouvé à l'Est du Rhône, apparente barrière pour la faune souterraine : il l'a été par M. A. GRUNEISEN, spéléologue d'Avignon, le 25-III-1979, dans l'aven de la Montagnette, cavité située à mi-distance entre Avignon et Tarascon (Bouches-du-Rhône), dans un minuscule massif calcaire. Deux hypothèses pourraient expliquer cette localisation aberrante :

1° La Montagnette est entourée de vastes zones d'alluvions (la plaine du Comtat) témoignant de variations anciennes des cours de la Durance et du Rhône. Elle a pu se trouver, à certaines époques, sur la rive droite de celui-ci, et donc en communication avec les massifs karstiques du Languedoc. La station la plus voisine, actuellement connue, est Sainte Anastasie, dans le Gard, à 35 kilomètres à vol d'oiseau de la Montagnette.

2° Ouvrons page 68 l'ouvrage de A. VANDEL sur les Isopodes terrestres (1960, Faune de France, 64, première partie, LECHEVALIER éd.) : « *Oritoniscus virei cebennicus*, sous-espèce propre aux cavités souterraines des Cévennes calcaires, a été recueilli dans l'aven de la Montagnette (...) et, plus à l'Est, dans l'aven du Caladaire, à Banon (Basses-Alpes). *Phymatoniscus propinquus*, espèce typiquement cévenole également, a été récolté dans la grotte de Sault (Vaucluse). (...) Le « golfe de Digne » a été occupé par la mer miocène. Le peuplement de cette région ne saurait donc être que postmiocène. Lorsque le « golfe de Digne » a été abandonné par les eaux, à la fin du Miocène, il a dû se trouver en rapport avec les Cévennes et en recevoir sa faune. La date récente de ce peuplement est confirmée par le fait que non seulement les espèces, mais encore les sous-espèces sont identiques dans les Cévennes et dans le territoire autrefois occupé par le « golfe de Digne ». Ainsi, le « golfe de Digne » appartient géologiquement aux Alpes, mais, biogéographiquement, il représente une dépendance des Cévennes ».

Le rapprochement du cas de ces Crustacés avec celui de notre Coléoptère n'est-il pas saisissant ? H.P.A., P.R.

*Scotodipnus* (*S.*) *fagniezi* (JEANNEL) [*Carab. Trechidae*] : La seule localité connue de cet *Anillini* était le Traou de Guille au Péoure d'Esclangon, près de Digne (Alpes de Haute-Provence). Il a été repris dans deux grottes situées non loin de celle, bien connue, de Sadous (*Biospeologica*, n° 452), sur la commune de Pradelles (Drôme) : Grotte du Trou du Rat, le 18-III-1979, une femelle et Grotte de la Vierge, (Coordonnées Lambert : x = 831,5 y = 262,6 z = 860 m), le 27-IX-1980, une femelle (Capture de M. B. AUBERT). Ces deux exemplaires ont été pris dans la zone obscure, loin des entrées des cavités. Ces stations sont situées à une centaine de kilomètres de la localité du type. Il faudrait rechercher ce Biote dans des régions intermédiaires du Dauphiné méridional.

Un *Scotodipnus* sp. a été collecté par M. P. LECLERC à l'entrée de la grotte de l'Enfernet, dans la zone éclairée, par tamisage de terre, le 03-VIII-1981. Cette cavité est située sur le territoire de la commune d'Aubres, non loin de Nyons (Drôme), à 390 m d'altitude. L'exemplaire fut malheureusement perdu avant tout examen approfondi. Le biotope de l'Insecte (la terre de l'entrée de la grotte, et non la zone profonde de celle-ci) suggère que ce n'est peut-être pas *S. fagniezi*. Ces nouvelles données, élargissant considérablement l'aire de répartition du *S. fagniezi*, amènent à reconsidérer la biogéographie de ce taxon, réputé jusqu'alors comme très endémique. On peut s'attendre à d'autres surprises chez ces *Anillini*. Entomologistes, à vos piochons ! H.P.A., P.R.

*Trepanes (Trepanedoris) doris* (PANZER) [*Carab. Trechidae*] : espèce plutôt septentrionale, à ajouter à la liste des Carabiques du Parc National des Cévennes, de BALAZUC et ROUX (*L'Entomologiste*, 36 (3), 1980). Tourbière entre le Pic Cassini et les sources du Tarn, sur le Mont Lozère, altitude 1 600 m, en juillet 1965. (H. FONGOND det.). J.B.

*Hygrobia tarda* (HERBST) [*Hygrobiiidae*] : Labeaume (Ardèche), avril 1981, dans un abreuvoir : un seul individu (capture jusqu'ici unique pour l'Ardèche). L'espèce se trouve par places dans toute la France. Elle est devenue très commune en Camargue depuis la pratique de la riziculture, d'après THÉRON. J.B., G.L.

(H.P.A. : 125, rue Castagnary, F-75015, Paris)